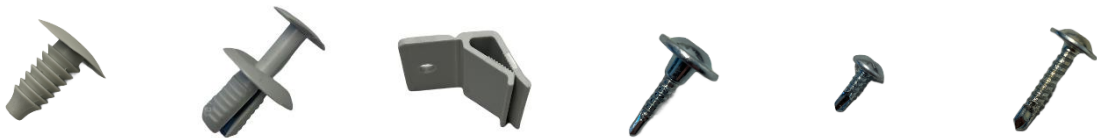


Montageadvies

Kunststof zijwandbescherming

In principe moet een kunststof zijwand de gebruikswaarde van de laadruimte verhogen en het metalen buitenpaneel (net als het binnen paneel) beschermen tegen schade en hoge reparatiekosten vermijden. De kunststof zijwand moet de montage nog makkelijker maken en, dankzij het lage gewicht, de laadruimte minder belasten.

Algemene montage toebehoren



Universele klemmen

Klinknagel clips

Paneelhouder

Kraagschroef

Boorschroef 4,2x13

Boorschroef 4,2x19

We adviseren om onderstaande volgorde aan te houden voor (meerzijdige) zijpanelen:

- a) Voor het begin van de montage is het belangrijk om alle onderdelen te bekijken en te testen of deze onderdelen passen op de overeenkomstige openingen in de laadruimte (of het glas) in de bedrijfswagen. Het onderdeelnummer staat hierbij altijd op de achterkant van het paneel.
- b) Verwijder (indien aanwezig) altijd eerst de fabrieksbescherming.
- c) De onderdelen in het pakket kunnen nu worden gemonteerd met behulp van de meegeleverde bevestigingsmaterialen.
- d) De panelen in het onderste gedeelte worden met de universele klemmen en de klinknagel clips vastgezet en vervolgens (afhankelijk van de uitvoering) verder vastgezet met de klemmen, klinknagel clips en kraagschroeven.
- e) Afhankelijk van de uitvoering kunnen de raampanelen in de bedrijfswagen bovenop de raamnis worden geplaatst of erin worden geschroefd.
 - Voor de uitvoering waarbij de zijpanelen gewoon op de zijwanden gelegd worden: lijn de onderdelen eerst goed uit en bevestig ze op twee schroefpunten. Daarna kan het paneel aan de overige bevestigingspunten worden vastgeschroefd.
 - Bij de uitvoering van de raamnissen worden sommige delen aan de buitenkant voorgebogen en het bijbehorende onderdeel uitgelijnd. In dit geval wordt het zijpaneel ook eerst met twee schroeven vastgezet en vervolgens volledig vastgeschroefd.
 - Voor de uitvoering waarbij de zijpanelen in de raamnissen gaan: de paneelhouders worden op de zijpanelen geschoven en op het kozijn in de raamnissen geschroefd in een hoek van 90°. Klem het paneel met de bijgeleverde paneelhouders (bijvoorbeeld 2 stuks per zijde) zodat het lipje met het gat van het raam afwijkt. Zet daarna de eerste paneelhouder vast met een schroef in het omringende metalen frame in de raamnis. Herhaal dit voor de andere paneelhouders.

We adviseren om onderstaande volgorde aan te houden voor (complete en grote) zijpanelen:

- a) Voor het begin van de montage is het belangrijk om alle onderdelen te bekijken en te testen of deze onderdelen passen op de overeenkomstige openingen in de laadruimte (of het glas) in de bedrijfswagen. Het onderdeelnummer staat hierbij altijd op de achterkant van het paneel.
- b) Verwijder (indien aanwezig) altijd eerst de fabrieksbescherming.
- c) Begin met het linker zijpaneel (in de rijrichting).
 - Leg de complete (opgevouwen) zijwand voor de linkerkant in de bus en vouw deze uit in de buurt van de wielkast. Begin bij de scheidingswand en plaats de zijwand weer tegen de laadruimtwand. Controleer of de zijwand op elke plaats tussen de scheidingswand en de achterdeuren (of achterklep) goed is geplaatst. Bevestig de zijwand met de universele klemmen in de grootste boorgaten of op een schroefpunt (bijvoorbeeld onder het dak bij de scheidingswand). Monteer de zijwand op een tweede punt bij de achterdeuren. Het zijpaneel zit nu vast waardoor de andere punten vastgeschroefd kunnen worden.
- d) Hierna kan het zijpaneel aan de rechterkant in dezelfde volgorde gemonteerd worden.
- e) De onderste delen voor de deuren kunnen worden vastgezet met behulp van de universele klemmen en klinknagel clips. Daarna kunnen ze verder vastgezet worden met dezelfde onderdelen.
- f) Afhankelijk van het ontwerp kunnen de panelen voor de ramen bovenop worden geplaatst of aan de binnenkant van de raamnissen worden vastgeschroefd.
 - Voor de uitvoering waarbij de zijpanelen gewoon op de zijwanden gelegd worden: lijn de onderdelen eerst goed uit en bevestig ze op twee schroefpunten. Daarna kan het paneel aan de overige bevestigingspunten worden vastgeschroefd.
 - Bij de uitvoering van de raamnissen worden sommige delen aan de buitenkant voorgebogen en het bijbehorende onderdeel uitgelijnd. In dit geval wordt het zijpaneel ook eerst met twee schroeven vastgezet en vervolgens volledig vastgeschroefd.
 - Voor de uitvoering waarbij de zijpanelen in de raamnissen gaan: de paneelhouders worden op de zijpanelen geschoven en op het kozijn in de raamnissen geschroefd in een hoek van 90°. Klem het paneel met de bijgeleverde paneelhouders (bijvoorbeeld 2 stuks per zijde) zodat het lipje met het gat van het raam afwijkt. Zet daarna de eerste paneelhouder vast met een schroef in het omringende metalen frame in de raamnissen. Herhaal dit voor de andere paneelhouders.

Belangrijk!

Alle eerder genoemde verklaringen dienen als hulp en zijn niet bindend. Onze informatie rechtvaardigt geen aansprakelijkheidsclaims tegen ons bedrijf. Iedere monteur dient de werkwijze en effectiviteit van zijn aanpak in elk afzonderlijk geval zelf te controleren. Houd ook rekening met de individuele omstandigheden waarin je werkt.